



NÁRODNÍ PEDAGOGICKÝ INSTITUT
ČESKÉ REPUBLIKY

Dějepisná olympiáda
50. ročník, 2020/2021
Krajské kolo – zadání I. kategorie

přidělené soutěžní číslo	body celkem

Jméno a příjmení:

Tematické zaměření ročníku: „**Labyrintem barokního světa (1556 – 1781)**“.

Důležité upozornění – u každé otázky je rámeček, který uvádí maximální počet bodů za otázku, do prázdného políčka se pak doplní získaný počet bodů. Celkem je možné získat **80 bodů**.

Úkol č. 1

Naše soutěž začíná rokem 1556, kdy do Prahy přišel řád jezuitů. Zakladatel jezuitského řádu Ignác z Loyoly mimo jiné sepsal knihu jménem *Duchovní cvičení*, kterými měli projít jak adeпти členství v jezuitském řádu, tak zkušeni jezuité. Po přečtení textu označ (ANO – NE), které výroky správně interpretují způsob duchovního školení jezuitského řádu a jezuitský přístup ke křesťanské víře.

O vztahu mezi školitelem a žákem Ignác z Loyoly říkal: „*Když ten, kdo dává cvičení, vidí, že se ten, kdo je dostává, nachází v neútěše a pokušení, nemá se vůči němu chovat tvrdě, nýbrž přívětivě a vlídně.*“ O průběhu duchovního školení pak dodával, že: „*Aby jak ten, kdo dává duchovní cvičení, tak i ten, kdo je dostává, měli větší pomoc a užitek, předpokládá se, že každý dobrý křesťan musí být ochotnější vykládat výrok bližního v dobrém než ve špatném smyslu a nemůže-li ho dobře vyložit, ať si zjistí, jak tomu výroku rozumí, rozumí-li mu špatně, tak ať ho s láskou opraví, a nestačí-li to, ať hledá všechny dobré prostředky, aby se mu dobře rozumělo a ten výrok se stal přijatelným.*“

- A. Jezuité chtěli všem násilným způsobem vnutit svůj výklad křesťanské víry. ANO-NE
- B. Školitelé jezuitského řádu vůbec nedbali na pocity a myšlenky školených. ANO-NE
- C. Členové jezuitského řádu měli za úkol učit druhé správnému porozumění křesťanské víře. ANO-NE
- D. Jezuitský školitel měl dbát na rozpoložení, myšlení i názor školeného. ANO-NE

Úkol č. 2

Ne každá starší mapa je pro nás na první pohled srozumitelná. Prozkoumej mapu Sebastiana Münstera z roku 1572, a doplň do vět správné názvy světových stran.



Zatímco dnes leží sever na horním okraji mapy, na starých mapách nalezneme na horním okraji mapy _____. Tam, kde dnešní mapy zobrazují západ, zakreslovali tehdejší geografové _____.

2

Úkol č. 3

Neslavnou kapitolu barokních dějin představují čarodějnické procesy. Jeden z nejznámějších se odehrál na Šumpersku a jeho hlavním aktérem byl Kryštof Lautner.

Kryštof Lautner, bývalý děkan v Šumperku, usvědčený nejen mnohými výpověďmi mužů a žen, rozsudky a právem potrestanými, kteří vesměs až do své smrti na těchto výpovědích neodvolatelně setrvali, výpovědi útrpné i dobrovolné odpřisáhli a byli jimi usvědčeni, ale též vlastními po mučení

**NÁRODNÍ PEDAGOGICKÝ INSTITUT
ČESKÉ REPUBLIKY**

dobrovolně přiznanými, navíc svými výpověďmi a vyznáními víckrát vlastnoručními podpisy potvrdil, že příšernými a hnusnými mrzkostmi nenáviděl Boží Majestát, mnohokrát se účastnil čarodějnických schůzí a setkání na Petrových kamenech, oddával se zlému nepříteli, zřekl se Boha a jeho milých svatých, svatou posvěcenou hostii samotnou nejenže zneuctil, ale vložil do boty a nadto s ní se svými společníky a rouhačkami tancoval, navíc k ještě většímu zpronevěření této ji rozděloval jiným čarodějníkům a čarodějnicím a tím zavedl podnět štítiti se této, s řečenými velesvatými hostiemi páchal takové svévolnosti, že žádný křesťanský jazyk vysloviti je nemůže. Dále že mše svaté obětoval ďáblu a že se dopustil mnoha svatokrádeží a zneuctil Boha tím, že svatokrádežně zpovídal....

V Olomouci dne 1. září 1685.

Rozhodni, zda vyplývá z textu:

- | | |
|---|--------|
| A. Kryštof Lautner působil jako katolický kněz. | ANO-NE |
| B. Všichni, kteří Lautnera usvědčili, na svých výpovědích trvali do konce života. | ANO-NE |
| C. Svědci odpřísáhli vše dobrovolně. | ANO-NE |
| D. Kryštof Lautner se přiznal ke zneuctění oplatků podávaných při mši. | ANO-NE |
| E. Svatokrádež znamená především krádež obrazů svatých. | ANO-NE |

5	
---	--

Úkol č. 4

Jednou z typických barokních staveb je kostel San Carlo alle Quattro Fontane v Římě. Rozhodni, které barokní prvky můžeš vidět na fotografii:

- | | |
|---------------------|--------|
| A. gloriety | ANO-NE |
| B. mensa | ANO-NE |
| C. balustráda | ANO-NE |
| D. průčelí | ANO-NE |
| E. korintské sloupy | ANO-NE |
| F. triptych | ANO-NE |
| G. římsa | ANO-NE |



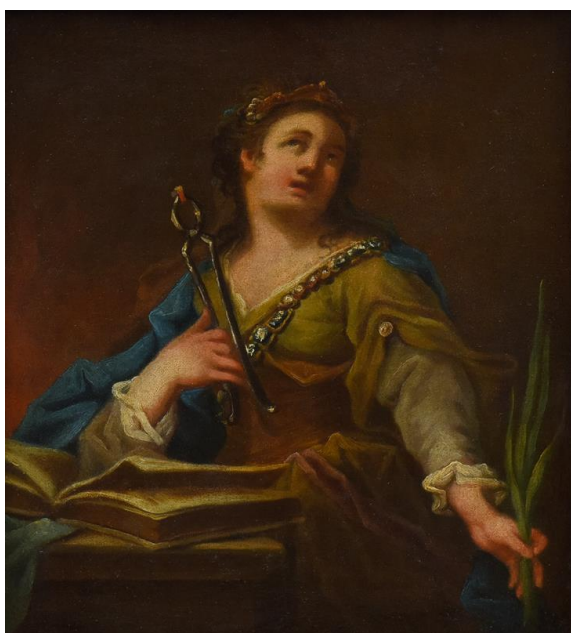
7	
---	--

**NÁRODNÍ PEDAGOGICKÝ INSTITUT
ČESKÉ REPUBLIKY**

Úkol č. 5

Člověk barokní doby se velice často setkával s vyobrazením světců a světic v podobě obrazů a soch. Na sochy nenarazil pouze v kostele, ale i na náměstích, návších, rozcestích či podél cest. Spoustu těchto památek můžeme v kostelech i krajíně vidět dodnes. Na obrázcích najdeš vyobrazení pěti světců a světic uctívaných v době baroka (označených 1-5). Důkladně si obrázky prohlédni, zaměř se především na atributy světců a světic. Pokus se k nim přiřadit správnou oblast konání, ve které měli pomáhat lidem (A-E), a správné jméno světce (a-e).

1



2



3



4



5





**NÁRODNÍ PEDAGOGICKÝ INSTITUT
ČESKÉ REPUBLIKY**

A) patron zemědělců, B) patron dobytka, C) ochrana proti požáru, D) pomoc proti bolesti zubů, E) ochrana před morem

a) svatý Roch, b) svatá Apolena, c) svatý Isidor d) svatý Florián e) svatý Linhart

1.		
2.		
3.		
4.		
5.		

10	
----	--

Úkol č. 6

Barokní malířství také přinesla dvě nová odvětví či témata malby. Vyber, která z nich to byla:

- A. antické výjevy
- B. biblické výjevy
- C. iluminace
- D. krajinomalba
- E. mozaika
- F. pieta
- G. portréty
- H. zátiší

Napiš název historické země, jejíž malíři se právě v těchto dvou nových malířských odvětvích nejvíce proslavili. (Na výběr máš tyto regiony – Bavorsko, Provence, Sasko, Vlámsko.):

3	
---	--

NÁRODNÍ PEDAGOGICKÝ INSTITUT
ČESKÉ REPUBLIKY

Úkol č. 7

Zatímco dříve bylo vlastnictví obrazů doménou církve nebo panovníka a šlechty, v baroku tvoří přední malíři i na objednávku bohatých neurozených jedinců (většinou z měšťanských kruhů). Zkus rozřídít následující obrazy podle toho, na čí objednávku zřejmě vznikly. (Napiš číslo obrázku do správného řádku.) Náповěda – do každé kategorie patří právě dva obrazy.

1



2

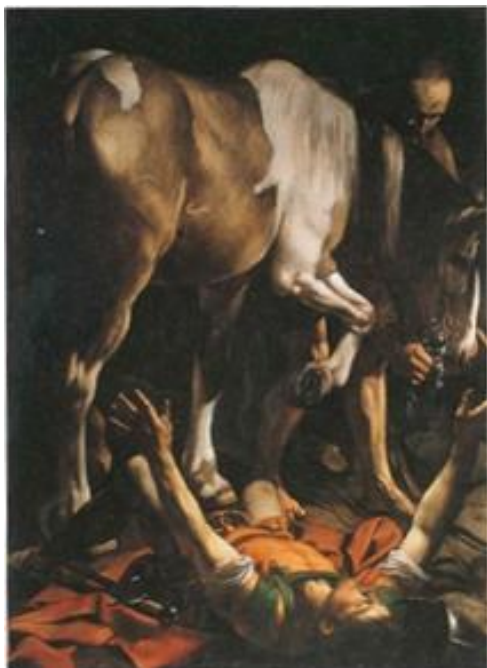


3



4





církev: _____

panovník/šlechta: _____

měšťané/neurození: _____

6	
---	--

Úkol č. 8

Dobová rytina Fr. Bernharda (asi 1740) zobrazuje situaci odehrávající se o několik století dříve, k níž se však často v baroku odkazovalo.

1. Na základě svých znalostí rozhodni, co rytina zobrazuje:

- A. záchranu topícího se Jana z Pomuku statečnými Pražany
- B. přihlížení Pražanů vhození umučeného Jana Nepomuckého do Vltavy
- C. nalezení utopeného Jana Nepomuckého pod kamenným mostem v Praze
- D. vztyčení kříže na Karlově mostě na počest Jana z Pomuku



2. Rozhodni, zda je pravda:

Malíř udělal chybu, protože na dnešním Karlově mostě nezobrazil sochařskou výzdobu. ANO-NE

3. Rozhodni, pod kterým písmenem se skrývá Jan Nepomucký. (Písmeno zakoužkuj.)

A



B



C



Úkol č. 9

Děti doby barokní se setkávaly s mnohými věcmi, které již dnešní děti neznají. Vytvoř správné dvojice a poté rozhodni, která z uvedených věcí se používala nejvíce na venkově.

1. hejčadlo
 2. marioneta
 3. retáblo
 4. otočný bubínek
 5. pimprle
-
- A. loutka, která se vodila na provázcích
 - B. skříňka s figurkami zasazenými do ozubených kol, kterými se pohybovalo pomocí kliky
 - C. „předchůdce“ Kašpárka
 - D. závěsná „kolébka“ pro děti
 - E. nástroj sloužící k vyšívání

1. __, 2. __, 3. __, 4. __, 5. __

Z uvedených věcí se na venkově nejvíce používal/a/o _____.

6	
---	--

Úkol č. 10

Některé materiály používající se v baroku se užívají dodnes. Následující text popisuje opravu venkovského domu v roce 2012 (zdroj: internet). Po přečtení doplň přídatná jména označující materiál, ze kterého byly došky a šindele vyrobeny.

Na Kuklově postupně vzniká domek pro plánovaný chov přeštických prasátek. Není ani kamenný, ani ze slámy, Vašek ho buduje klasicky ze dřeva. Co ale přijde na střechu? Stylové by byly _____ (1) došky, ty ale vyžadují ostrý sklon střechy a nejsou pro Šumavu vůbec typické. Ideální by asi byly _____ (2) šindele, ale zvládne Vašek tolik kusů?

1 – _____
2 – _____

2	
---	--

NÁRODNÍ PEDAGOGICKÝ INSTITUT
ČESKÉ REPUBLIKY

Úkol č. 11

Při putování barokem bychom se mohli setkat s následujícími osobami. Rozhodni, o koho se nejspíše jedná.



1. Muž na prvním obrázku

- A. je nejspíše řemeslník a předvádí na trhu svůj výrobek
- B. nejspíše spáchal nějaký přestupek nebo zločin
- C. je nejspíše členem ochotnické divadelní společnosti
- D. je nejspíše součástí masopustního průvodu



2. Muž na druhém obrázku nesoucí vak se sekerami

**NÁRODNÍ PEDAGOGICKÝ INSTITUT
ČESKÉ REPUBLIKY**

- A. je nejspíše pilař – výrobce seker, pil a jiného nářadí
- B. je nejspíše řemeslník, který zhotovuje a opravuje nářadí v hamrech a mlýnech
- C. se nejspíše chystá na přepadení formanského vozu
- D. je nejspíše hamerník, který se specializuje na prodej nářadí pro cechy



3. Muži na třetím obrázku

- A. stavějí milíř na výrobu uhlí
- B. jsou alchymisté pracující se zlatem, které taví v peci
- C. jsou skláři pracující u sklářské pece
- D. nahlíží do stroje, v němž se v okénkách pohybují obrázky

3	
---	--

Úkol č. 12

Urči, zda jsou následující tvrzení o barokních armádách správná:

- A. Vojáci bývali po většinu období baroka ubytováni v kasárnách ANO-NE
- B. Základem armády bylo dělostřelectvo. ANO-NE
- C. Jezdeckto tvořili husaři, mušketýři a kyrysníci. ANO-NE
- D. Vojenská služba trvala deset let. ANO-NE
- E. Pro vojáky postižené z bojů začaly být zřizovány invalidovny. ANO-NE

5	
---	--

NÁRODNÍ PEDAGOGICKÝ INSTITUT
ČESKÉ REPUBLIKY

Úkol č. 13

Na základě indicií určete hledaný výraz:

A)



B)



C)



Úkol č. 14

Barokní člověk měl také svůj osobitý slovník. Výběrem z nabízených možností urči správný význam následujících slov, s nimiž ses mohl setkat v doporučené literatuře.

1. apatyka A) označení pro lenivou ženu
 B) barokní výraz pro opium
 C) označení pro lékárnu

2. lán A) délková míra
 B) výraz pro trestance
 C) dobové synonymum pro “mnoho”

3. pastouška A) manželka pastýře
 B) léčivá bylina
 C) obydlí obecního pastýře

4. štafíř A) označení pro ozdobné límce barokních šatů
 B) řemeslník provádějící dokončovací povrchové úpravy soch, sloupů apod.
 C) dobový výraz pro údržbáře

4

Úkol č. 15

Téma rudolfinské Prahy mezi umělci rezonovalo ještě dlouho po smrti tohoto císaře z rodu Habsburků, který si naše hlavní město zvolil za svou sídelní rezidenci. V roce 1883 zobrazil Rudolfa II. malíř Václav Brožík. Pečlivě si obraz prohlédni. Urči správnost jednotlivých výpovědí o tom, co chtěl Václav Brožík obrazem vyjádřit. (Označ ANO – NE.)



**NÁRODNÍ PEDAGOGICKÝ INSTITUT
ČESKÉ REPUBLIKY**

- A. Jelikož byl Rudolf II. proslulým válečníkem, dílo zobrazuje osnování nových dobovačných válek. ANO-NE
- B. Václav Brožík obrazem znázornil odvěkou touhu Rudolfa II., který chtěl ke svému území připojit zámořské kolonie a napodobit tím úspěchy španělské větve Habsburků. ANO-NE
- C. Obraz znázorňuje Rudolfa II. jako významného mecenáše vědy. ANO-NE
- D. Václav Brožík chtěl obrazem připomenout to, že Praha byla za vlády Rudolfa II. významným centrem evropské vědy. ANO-NE

4

Úkol č. 16

Václav Vilém z Roupova, příslušník české šlechty, shrnul před volbou jednoho z českých panovníků jeho vlastnosti slovy:

Že jest pán mladý, ve 23 letech, rozumný, učený a mnohých řečí povědomý, takže i ještě bude se moci i jazyku našemu českému naučiti. Jest dobrých řádů v zemi své milovník a ochránce a každému podle práva a spravedlnosti zadosti činí. K tomu že jest hlava vší Unie. Kteréž kdyby nebylo, kdo by byl mohl vzteklost papežskou a španielskou zastaviti, kteráž do království českého přijíti a své tyranství provozovati usilovala? Nadto jest týž kurfiřt spřízněn s mnohými potentáty. Nebo má za manželku dceru vlastní krále anglického...

- A. Rozhodni, o kterého panovníka se jedná: _____
- B. Napiš, jak je tento panovník u nás nazýván: _____
- C. Napiš, které nejdůležitější právo měl kurfiřt: _____
- D. Rozhodni, zda Václav Vilém z Roupova vystupoval pro, nebo proti zvolení zmíněného muže českým králem. (Zakroužkuj.) PRO VOLBU – PROTI VOLBĚ

4

Úkol č. 17

A ještě trochu politiky. Jak jistě víš, Marie Terezie to neměla se svým nástupem na trůn jednoduché, přestože se její otec Karel VI. snažil pragmatickou sankcí jí nástupnictví zajistit. Přečti si část hesla z Ottova naučného slovníku (1903). Poté vypracuj úkoly pod heslem.

NÁRODNÍ PEDAGOGICKÝ INSTITUT
ČESKÉ REPUBLIKY

Pragmatická sankce (*sanctio pragmatica*) nazývá se především základní jakýsi zákon říšský, který má podle úmyslu zákonodávce mít povahu normy neporušitelné, pro veškerou budoucnost platné. Takové **p-ké s.** vyskytují se již ve středověku, jako na př. t. zv. zlatá bulla císaře Karla IV. z r. 1356 (viz Bulla zlatá), **p. s.** Karla VII., kr. Francie, vydaná v Bourges 7. čce 1438 v základě snesení círk. sněmu Basilejského o svobodě církve gallikánské (viz gallikanismus), **p. s.** říšského sněmu mohučského z r. 1439 o přijetí snesení téhož sněmu círk. pro říši Německou a j.

V novověku jest to zejm. **p. s.** císaře Karla VI. o poslušnosti v zemích, tvořících tehdejší domácí moc rak. domu Habsburského, jež nabyla obzvláštního významu. *(ponecháno v původním znění)*

Z textu vypiš synonymum ke slovu pragmatická sankce: _____

Rozhodni, zda vyplývá z textu:

- A. Pragmatická sankce měla platit navždy. ANO-NE
- B. Ve středověku byly vydány pouze tři pragmatické sankce, další až v novověku. ANO-NE

3

Úkol č. 18

Na obrázku jsou tři světoznámé skvosty barokní architektury. Se dvěma zahraničními ses už setkal/a v doporučené literatuře, u toho třetího, tuzemského, vidíš i část jeho vnitřního vybavení. Urči, o kterou památku se jedná, a město, kde je postavena.



A

Památka: _____ Město: _____

NÁRODNÍ PEDAGOGICKÝ INSTITUT
ČESKÉ REPUBLIKY



B

Památka: _____ Město: _____



C



Památka: _____ Město: _____

6

Celkem 80 bodů

Rozřazovací úkol:

Už v minulém kole ses setkal/a s obrázkem barokního měšťanského domu. Jak ale vypadalo bydlení šlechticů? Vypiš pět věcí, které tvořily součást barokních zámků:

betonové základy – kachlová kamna – lovecké trofeje – hladomorna - parkety - plastová okna – splachovací záchod – šatní skříň – tapety na zdech - vana – hromosvod – hradební zdi – barbakan
podlahové vytápění

Maximálně 5 bodů - body se nezapočítávají do celkového hodnocení.