

Č.
----

Jméno .....

Adresa školy .....

Adresa bydliště .....

## Národní institut dětí a mládeže MŠMT, Sámova 3, 101 00 Praha 10

### Dějepisná olympiáda

40. ročník – 2010/2011

#### Zadání úkolů školního kola – test

Tematické zaměření ročníku: „**Ve zdraví i v nemoci**“ (Od šamana po penicilin)

#### Úkol č. 1

**Doplň slova.** Nemocným v pravěku pomáhal \_\_\_\_\_, který odháněl zlé duchy a podával odvary z \_\_\_\_\_.

Velké léčitelské schopnosti měli keltští kněží \_\_\_\_\_. Zvláštní moc připisovali např. cizopasně rostlině \_\_\_\_\_, která je dodnes součástí některých léků.

4 body	
--------	--

#### Úkol č. 2

Zakroužkuj správná tvrzení o starověkém Egyptě.

- a) Lidé uctívali jednoho boha.
- b) Věřili v posmrtný život.
- c) V Egyptě existovaly specializované lékařské obory – chirurgie, oční a zubní lékařství.
- d) Byly zde proslulé lékařské školy, tzv. domy života.
- e) Nádoby na uchování vnitřních orgánů zemřelého se nazývaly sarkofágy.
- f) Sfinga byla bohyní smrti.

3 body	
--------	--

#### Úkol č. 3

Vysoké úrovně dosáhlo lékařství už v Egyptě. Egyptané uměli:

léčit z \_\_ m \_\_\_ n y,

spravovat z \_\_ y,

otevřít l \_ b \_ u.

V poznání lidského těla jim pomáhalo \_ u m \_ f \_ k \_ v \_\_\_ zemřelých.

Neznali však narkózu a k potlačení bolesti používali o \_\_\_ m.

5 bodů	
--------	--

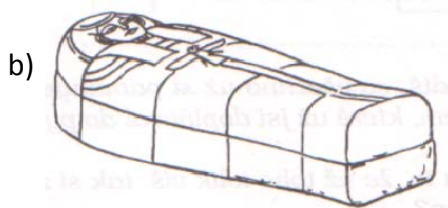
#### Úkol č. 4

K obrázkům přiřaď odpovídající pojmy (ke každému obrázku dva). Vyber z nápovědy.



---

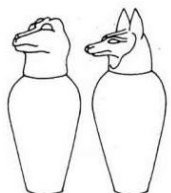
---



---

---

c)



---

---

Nápověda: Sarkofág, nabalzamované mrtvé tělo, mumie, nádoby k uložení vnitřních orgánů, kanopy, schránka k uložení mrtvého

#### Úkol č. 5

Součástí řady egyptských léků byly:

3 body	
--------	--

\_\_\_\_\_ (hustá a sladká, lepkavá kapalina, vytvářená hmyzem)

a (č) \_\_\_\_\_ (druh zeleniny).

2 body	
--------	--

#### Úkol č. 6

Rozhodni, zda je tvrzení o Řecích pravdivé. Zakroužkuj správnou odpověď.

Řekové se koupali jednou týdně.

ANO – NE

Po koupeli natírali tělo olejem a vonnými mastmi.

ANO – NE

Rádi navštěvovali veřejné lázně.

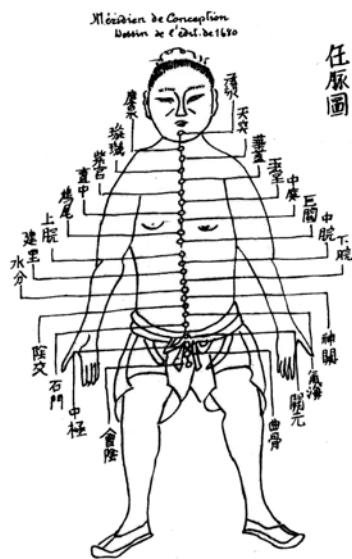
ANO – NE

Muži nejprve nosili plnovous, v pozdějších dobách se začali holit.

ANO – NE

4 body	
--------	--

### Úkol č. 7



Kterou lékařskou metodu představuje obrázek?

\_\_\_\_\_

Ve které zemi vznikla? \_\_\_\_\_

2 body

### Úkol č. 8

Učení o duševních a tělesných cvičeních, která vedou člověka k osvobození od jeho hmotných potřeb, je velmi staré, ale dnes poměrně známé.

Jak se učení nazývá? \_\_\_\_\_

Ve které zemi vzniklo? \_\_\_\_\_

2 body

### Úkol č. 9



Jak se nazývá šlacha, která upíná lýtkový sval na patní kost?

\_\_\_\_\_

Při které události se proslavil muž, po němž je šlacha pojmenována?

\_\_\_\_\_

Do úsloví doplň jméno šlachy, pak úsloví stručně vysvětli.

Je to jeho \_\_\_\_\_ pata.

\_\_\_\_\_  
 \_\_\_\_\_  
 \_\_\_\_\_

3 body

### Úkol č. 10

Přečti si následující úryvek. Jedná se o jeden z překladů starověkého textu.

*„...Svůj život i své umění budu ceniti jako posvátné, nebudu dělati operace kamene, a vstoupím-li do domu, vejdu tam pro blaho nemocných, zdržím se všeho počínání nešlechtného...O všem, co uvidím a uslyším při léčení samém, nebo v souvislosti s ním, zachovám mlčení a podržím to jako tajemství, nebude-li mi dáno svolení k tomu, abych to řekl...“*

Kdo je jeho autorem tohoto textu? \_\_\_\_\_

O jakém „umění“ mluví? \_\_\_\_\_

Jak se tento text nazývá? \_\_\_\_\_

Ve které zemi text vznikl? \_\_\_\_\_

4 body

### Úkol č. 11



Pojmenuj stavbu na obrázku. \_\_\_\_\_

Vysvětli, k čemu sloužila? \_\_\_\_\_

2 body

### Úkol č. 12



Jak se nazývá znak na obrázku? \_\_\_\_\_

Podle koho je pojmenován? \_\_\_\_\_

2 body

### Úkol č. 13

Kdo byl kdo? Doplň jméno:

	slepý, před poslední bitvou prý pronesl: „ <i>Toho bohdá nebude, aby český král z boje utíkal</i> “, 14. století
	slepý, u Rábí přišel o druhé oko, účastnil se řady bitev, 15. století
	zemřel během příprav na svatbu ve věku 17 let na leukémii, 15. století
	český král, o kterém napsal kronikář František Pražský: „ <i>Jednoho dne, když v lese pronásledoval zvěř, byl větví stromu těžce raněn do oka. Když to chtěli lékaři a chirurgové ošetřit, nařizli ono poraněné oko, aby mohli větvičku vyjmout, čímž byl král zbaven schopnosti na toto oko vidět.</i> “ 13. století

4 body

### Úkol č. 14

Vyber a zakroužkuj tvrzení o černé smrti, která jsou pravdivá:

1. Jednalo se o epidemii v době křížových výprav.
2. Černá smrt představovala plicní mor.
3. Rozšířila se z Asie přes středomořské přístavy skoro do celé Evropy.
4. V Evropě jí podlehl asi polovina obyvatelstva.
5. Jestliže byla nákaza brzy rozpoznána, dala se nemoc poměrně úspěšně léčit.
6. Riziko nemoci zmenšovalo dodržování hygienických zásad.

3 body

### Úkol č. 15



Zájem o člověka se začal výrazně prohlubovat v době renesance. Uveď jméno malíře a zároveň autora studií o stavbě lidského těla, jejichž součástí je i tento nákres.

1 bod

### Úkol č. 16

Který český král a římský císař toužil po elixíru mládí, a proto zval do Prahy řadu cizinců, mnohdy podvodníků? \_\_\_\_\_

Které „vědě“ se tito muži věnovali? \_\_\_\_\_

2 body

### Úkol č. 17



Prohlédni si obrázek a doplň ztracenou část textu.

Dcera Přemysla Otakara I., \_\_\_\_\_, se vzdala života uprostřed moci a slávy. Za pomoci svého bratra, Václava I., založila klášter a špitál v Praze \_\_\_\_\_.

Stala se jeho první \_\_\_\_\_. Celý svůj život zasvětila službě trpícím.

V roce \_\_\_\_\_ byla papežem prohlášena za \_\_\_\_\_.

Na které české bankovce je tato osobnost vyobrazena? \_\_\_\_\_

### Úkol č. 18

Zakroužkuj, zde je dané tvrzení pravdivé nebo ne.

- |   |          |
|---|----------|
| a) Pražská univerzita byla založena roku 1346.              | ANO – NE |
| b) Univerzita měla 4 fakulty.                               | ANO – NE |
| c) Teologická fakulta připravovala lékaře.                  | ANO – NE |
| d) Rektorem univerzity byl i slavný lékař Jan Jessenius.    | ANO – NE |
| e) Pražská univerzita se dnes nazývá Masarykova univerzita. | ANO – NE |

5 bodů

### Úkol č. 19

Následující slovník je popletený, proto doplň k číslicím správná písmena.

1. Epidemie	A) Nemocnice a útulek pro chudé	1.
2. Špitál	B) Tajemný, zázračný či kouzelný nápoj	2.
3. Reinkarnace	C) Hromadné rozšíření nakažlivé nemoci	3.
4. Elixír	D) Znovuzrození (znovuvtělení)	4.

### Úkol č. 20

4 body

#### Urči, kdo jsem.

Patřil jsem ke všestranným učencům své doby. Byl jsem vzdělaný a proslulý lékař. V Praze jsem roku 1600 provedl první veřejnou \_\_\_\_\_ . Působil jsem i na Pražské univerzitě jako \_\_\_\_\_ . Jmenuji se \_\_\_\_\_



Můj život skončil tragicky. Kdy (den, měsíc, rok) ? \_\_\_\_\_

Kde (místo, město)? \_\_\_\_\_

5 bodů

### Úkol č. 21



Po třicetileté válce začaly zdobit řadu náměstí nové typy sloupů.

Jak se nazývaly? \_\_\_\_\_

V jakém slohu byly stavěny? \_\_\_\_\_

Zdůvodni, proč se stavěly? \_\_\_\_\_

\_\_\_\_\_

3 body

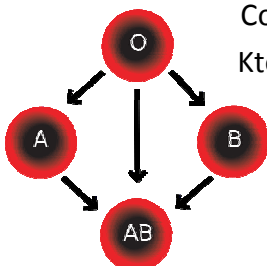
### Úkol č. 22

Která nemoc trápila námořníky při dlouhých plavbách? \_\_\_\_\_

Čím je tato nemoc způsobena? \_\_\_\_\_

2 body

### Úkol č. 23



Co představuje tento graf? \_\_\_\_\_

Který český vědec se zasloužil v této oblasti o významný objev? \_\_\_\_\_

\_\_\_\_\_

2 body

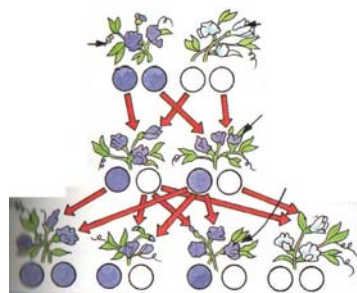
### Úkol č. 24

Kterou nemoc zavlekli španělští dobyvatelé na americký kontinent? \_\_\_\_\_

Jaké následky to mělo? \_\_\_\_\_

2 body	
--------	--

### Úkol č. 25



Který objev je tu vyobrazen? \_\_\_\_\_

Kdo objev učinil? \_\_\_\_\_

2 body	
--------	--

### Úkol č. 26

Český spisovatel (1821 – 1856), považovaný za zakladatele moderního českého novinářství, byl pro své protihabsburské články internován v roce 1851 do rakouských Tyrol. Po téměř čtyřletém věznění mu byl na jaře 1855 povolen návrat do Čech. Brzy poté však u něj propukla zhoubná choroba, na kterou záhy zemřel.

Napiš: – jméno spisovatele. \_\_\_\_\_

– název města, kde byl v internaci \_\_\_\_\_

– nemoc, na niž zemřel \_\_\_\_\_

3 body	
--------	--

### Úkol č. 27

Zakroužkuj, kdo do dané řady nepatří, a zdůvodni proč.

*Koch, Löffler, Stephenson, Pasteur*

Zdůvodni, tj. napiš, čím se proslavil: \_\_\_\_\_

2 body	
--------	--

### Úkol č. 28

Některé vynálezy, od nichž si lidé slibovali lepší svět, začaly sloužit k hromadnému vraždění.

V roce \_\_\_\_\_ byla poprvé použita chemická zbraň, otravný plyn \_\_\_\_\_

Na které frontě první světové války to bylo? \_\_\_\_\_

Podle čeho dostala chemická zbraň svůj název? \_\_\_\_\_

4 body	
--------	--

### Úkol č. 29

Mnoho vojáků v první světové válce zemřelo na následky infekcí, které pronikly do jinak ne zcela vážných ran utržených v boji. V průběhu druhé světové války došlo k nasazení léku, který dokázal značnou část infikovaných ran vyléčit. Napiš, o jaký lék šlo, a jméno jeho objevitele (dostal za objev tohoto léku Nobelovu cenu v roce 1945).

lék \_\_\_\_\_ objevitel \_\_\_\_\_

2 body	
--------	--

### Úkol č. 30

Od jara 1918 do poloviny roku 1919 zasáhla vyčerpané a podvyživené obyvatelstvo Evropy rozsáhlá epidemie.

Napiš, který válečný konflikt této epidemii předcházel a zároveň byl i jednou z příčin jejího šíření. \_\_\_\_\_

Napiš evropský stát, ze kterého se nemoc dále šířila. \_\_\_\_\_

Nemoc proto dostala označení \_\_\_\_\_

3 body	
--------	--

### Úkol č. 31

Doplň názvy známých západočeských lázeňských měst:

K \_\_\_\_\_ V \_\_\_\_\_

M \_\_\_\_\_ L \_\_\_\_\_

F \_\_\_\_\_ L \_\_\_\_\_

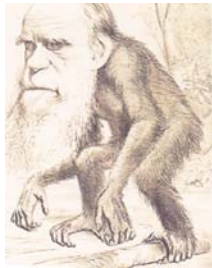
Jedno z nich založil panovník již ve 14. století.

Doplň jeho jméno \_\_\_\_\_

4 body	
--------	--

### Úkol č. 32

Jeden z nejvýznamnějších lékařů a přírodopisců 19. století je pohřben ve Westminsterském opatství. V novinách se objevila tato jeho karikatura.



Jak se vědec jmenoval? \_\_\_\_\_

Jak se jmenovalo dílo, které jej proslavilo? \_\_\_\_\_

Zdůvodni, proč jeho učení vzbudilo u věřících odpor a nesouhlas?

\_\_\_\_\_

3 body	
--------	--

### Úkol č. 33



Zdravý způsob života prosazují nejen lékaři, ale také sportovci. Jak se jmenoval spolek, jemuž patřil tento prapor?

\_\_\_\_\_

Poznej a napiš na základě portréту, kdo byl jeho

spoluzakladatelem \_\_\_\_\_



2 body	
--------	--

Maximální počet bodů celkem = 100 bodů. Z toho 60 % = 60 bodů.